



Открытое акционерное общество энергетики и электрификации Кубани



ОТКРЫТОЕ АКЦИОНЕРНОЕ
ОБЩЕСТВО

**Отчет Генерального директора
о финансово-хозяйственной
деятельности ОАО «Кубаньэнерго»
за 2011 год и 9 месяцев 2012 года**

КУБАНЬЭНЕРГО

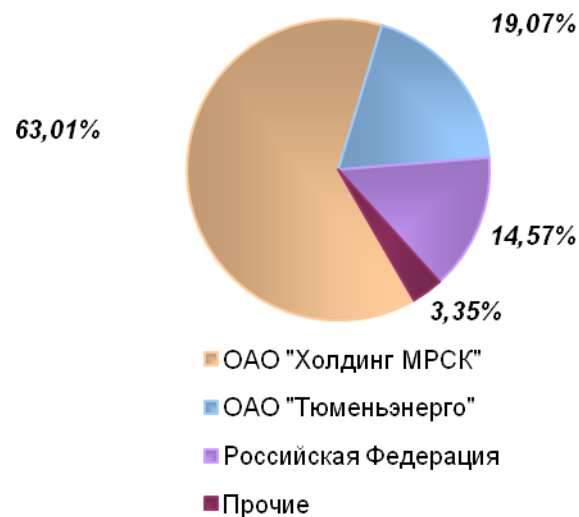
Территория обслуживания



Площадь обслуживаемой территории – 89 тыс.км²

Численность обслуживаемого населения – 5,6 млн.чел.

Структура акционерного капитала (на 12.11.2012)



Среднесписочная численность персонала* - 7 589 чел.

Основное оборудование

Трансформаторные подстанции

Всего – 22 650 шт., мощность – 12 698 МВА

ПС 35-220 кВ – 710 шт., мощность – 8 534,6 МВА

ТП 0,4-10 кВ – 21 940 шт., мощность – 4 163,43 МВА

Воздушные линии (по цепям)

Всего – 87 349,5 км

ВЛ 35-220 кВ – 13 904,8 км

ВЛ 0,4-10 кВ – 73 444,7 км

Кабельные линии

Всего – 1 632,7 км

КЛ 35-110 кВ – 10,7 км

КЛ 0,4-10 кВ – 1 622 км

СТРАТЕГИЧЕСКИЕ ЦЕЛИ

Обеспечение качественного, надежного и бесперебойного электроснабжения потребителей

Снижение износа энергообъектов

Создание резерва пропускной способности электрических сетей в объеме, опережающем потребности развивающейся экономики региона на три года

Внедрение инновационных технологий, соответствующих лучшим мировым стандартам в области распределения электрической энергии, на всех стадиях технологического процесса

Обеспечение рентабельности инвестиций в распределительно-сетевой комплекс на уровне рентабельности сопоставимых по масштабам компаний, действующих в аналогичных рыночных условиях на территории Российской Федерации

ПРИОРИТЕТНЫЕ ВИДЫ ДЕЯТЕЛЬНОСТИ

Выполнение Программы строительства олимпийских объектов и развития города Сочи как горноклиматического курорта

Совершенствование технической политики в области современных информационных технологий, автоматизации и телекоммуникаций

Планирование развития распределительного электросетевого комплекса

Внедрение системы управления строительством важнейших инвестиционных проектов

Консолидация электросетевых активов на территории обслуживания

Реализация Программы инновационного развития и др.

Регулирование деятельности: Снижение тарифов на услуги по передаче электроэнергии в 2011 году



Динамика котлового тарифа на услуги по передаче электрической энергии, руб./Мвт.ч.



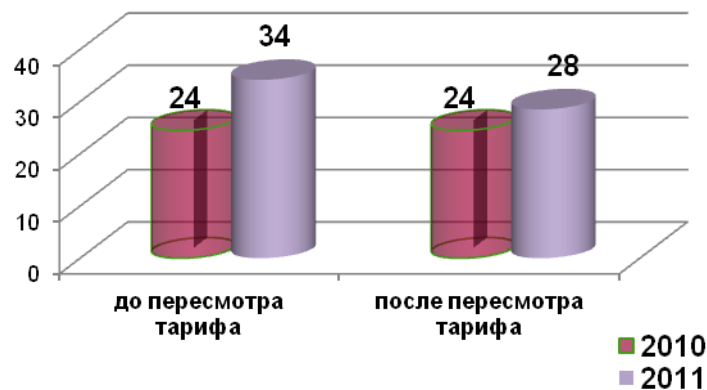
В соответствии с Постановлением Правительства от 27.12.2010 №1172 с 1 мая 2011 г. осуществлен пересмотр тарифов на услуги по передаче электроэнергии и с 1 января 2011 г. тарифы снижены до прироста в 15% от утвержденных на 2010 г.

Снижение «котловой» необходимой валовой выручки (НВВ) составило **5,7 млрд. руб.**

Снижение собственной НВВ составило **0,8 млрд. руб.**, некомпенсированных расходов на покупку потерь - **0,9 млрд. руб.**

Всего после пересмотра тарифа собственные средства сократились на **1,7 млрд. руб.**

Динамика НВВ (котловой), млрд. руб.



21.09.2012 на Правлении ФСТ России принято решение:

- о согласовании предложения РЭК-ДЦТ КК о переходе ОАО «Кубаньэнерго» к регулированию тарифов на услуги по передаче электрической энергии с применением метода RAB (Приказ ФСТ России от 21.09.2012 №216-э/1);
- о согласовании долгосрочных параметров регулирования деятельности ОАО «Кубаньэнерго» с применением метода RAB (Приказ ФСТ России от 21.09.2012 №217-э/2).



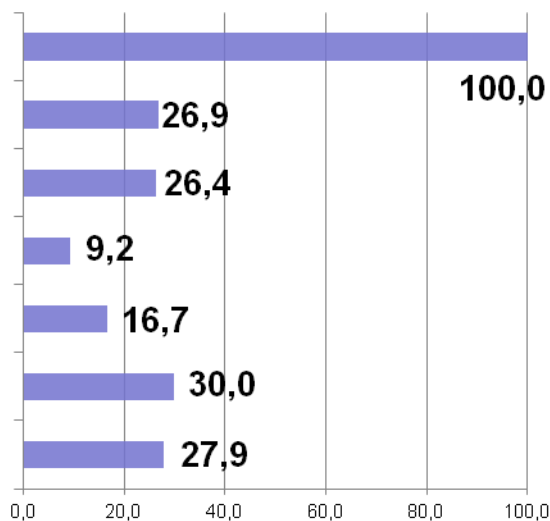
Приказом РЭК-ДЦТ КК от 12.10.2012 №59/2012-э для ОАО «Кубаньэнерго» с 1 ноября 2012г.:

- установлено регулирование тарифов на услуги по передаче электрической энергии с применением метода RAB;
- установлены долгосрочные параметры регулирования на период до 1 июля 2017 года, рассчитанные методом RAB, в соответствии с согласованными ФСТ России.

Структура необходимой валовой выручки, утвержденной методом доходности инвестированного капитала на 2012 год



В процентном соотношении
к котловой НВВ, %



Значение показателя,
млн. руб.



Доля необходимой валовой выручки ОАО «Кубаньэнерго» (с учетом расходов на покупку потерь) составляет 53,3% котловой НВВ

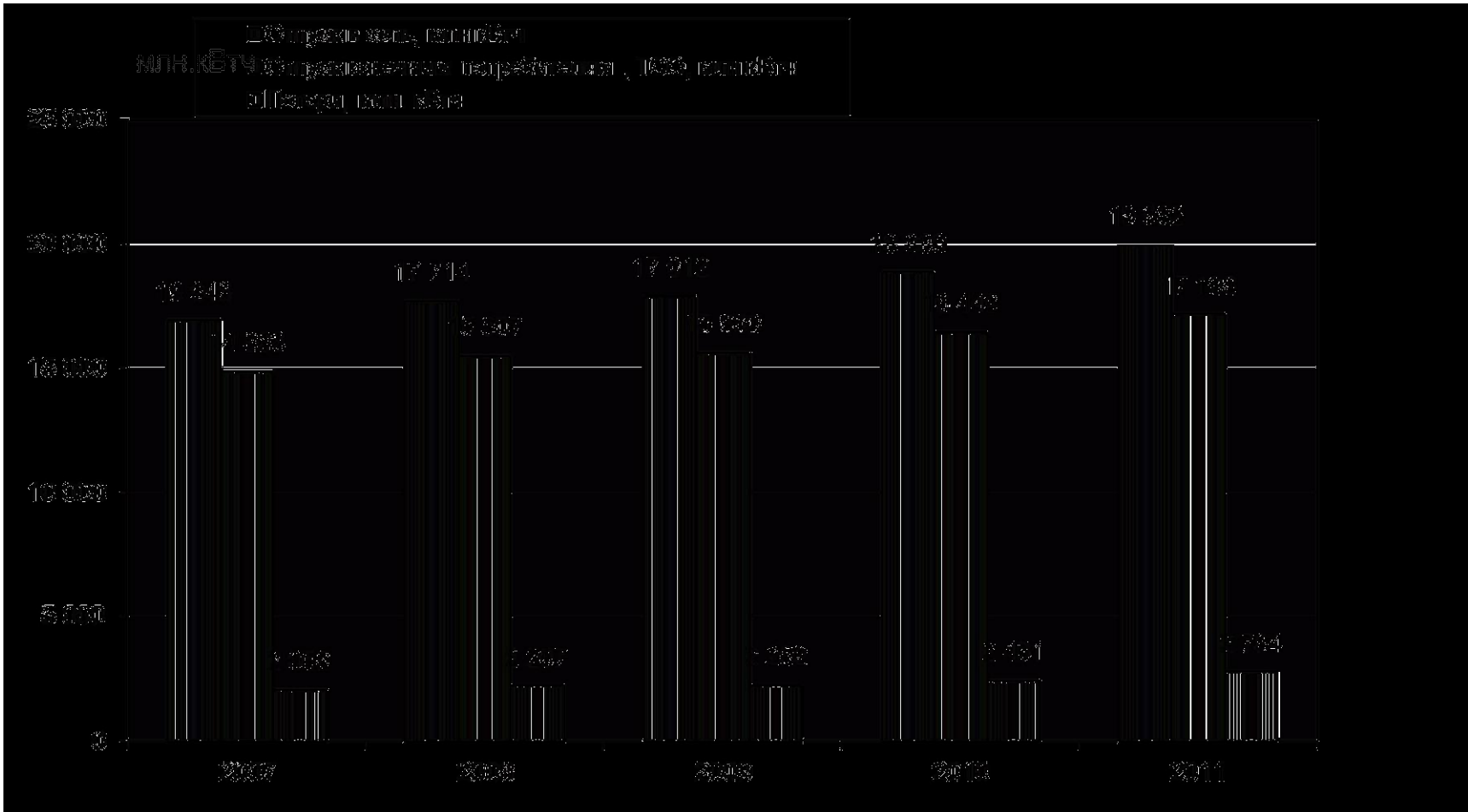


Снижение среднеотпускного тарифа относительно предыдущего периода регулирования связано с выбором гарантирующим поставщиком ОАО «Кубаньэнергосбыт» для целей расчета за оказанные услуги по передаче электрической энергии по потребителям, за исключением населения, двухставочного варианта тарифа, а также утверждением РЭК-ДЦТ КК с 01.07.2012 г. тарифа на услуги по передаче э/э для потребителей группы «Население и приравненные к нему потребители».

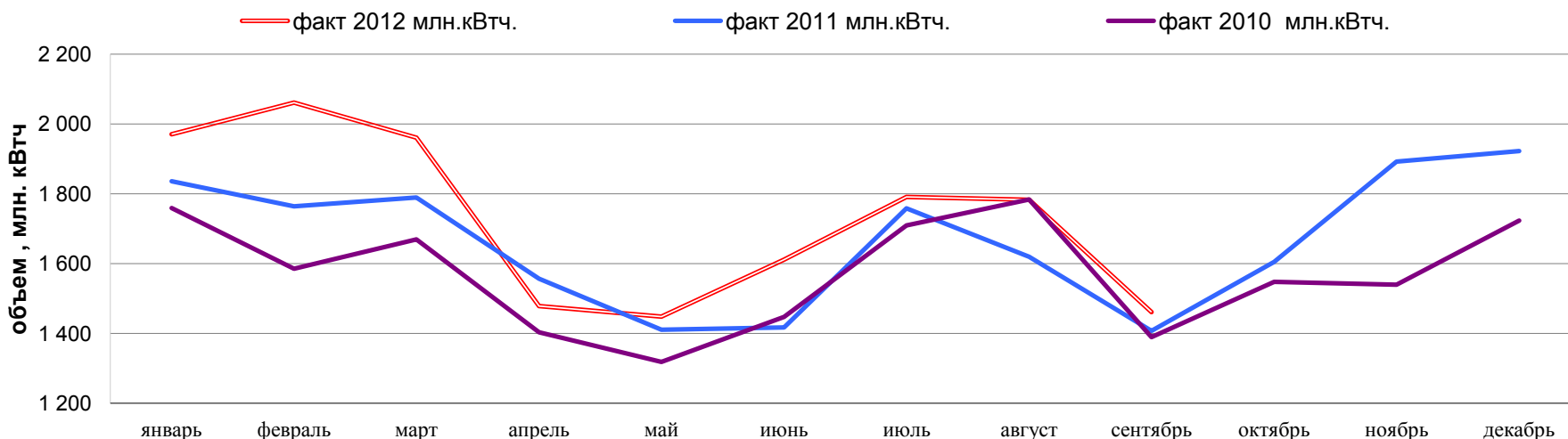
Основные проблемы, связанные с тарифной политикой, применяемой в регулировании распределительного сетевого комплекса

- Ограничение роста тарифов на передачу электроэнергии
- Снижение объема инвестиционной программы, финансируемой за счет тарифных источников
- Возникновение выпадающих доходов/некомпенсированных расходов по результатам деятельности

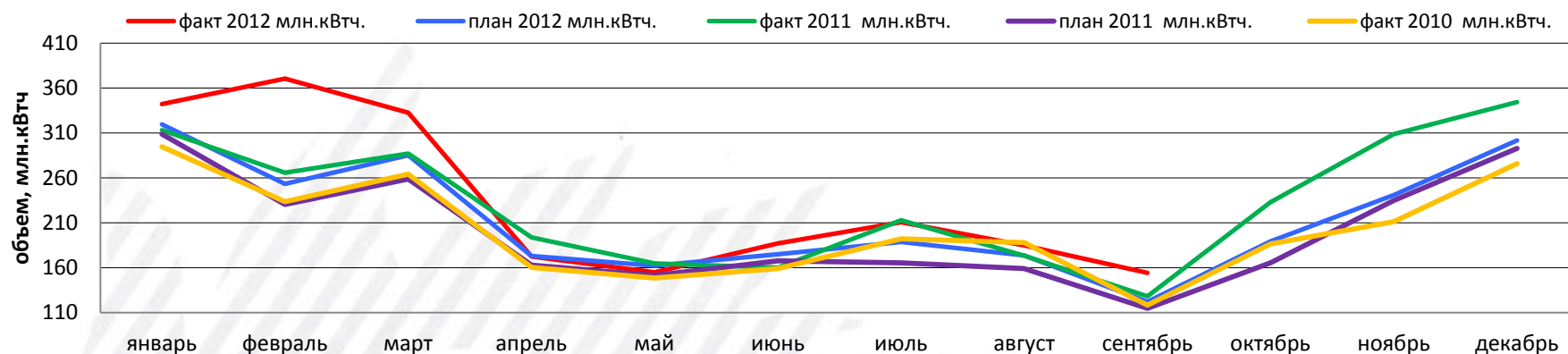
Динамика ключевых показателей деятельности за последние 5 лет



Динамика приема электроэнергии по ОАО "Кубаньэнерго"



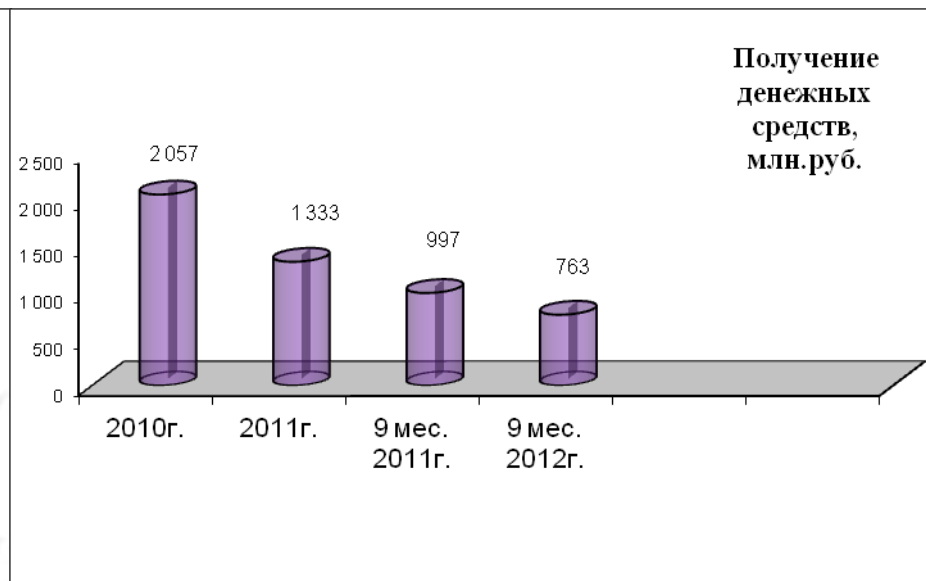
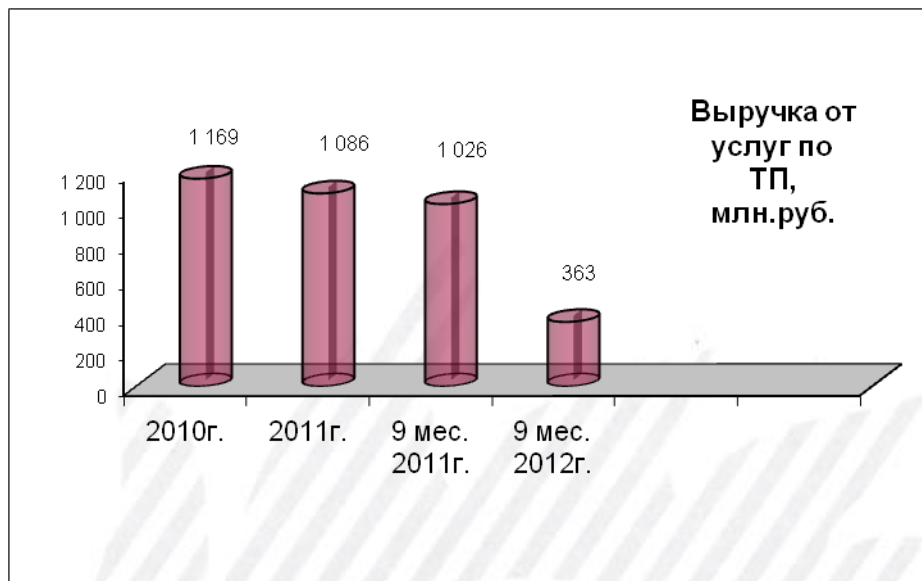
Динамика потерь электроэнергии по ОАО "Кубаньэнерго"



Финансовые показатели по технологическому присоединению



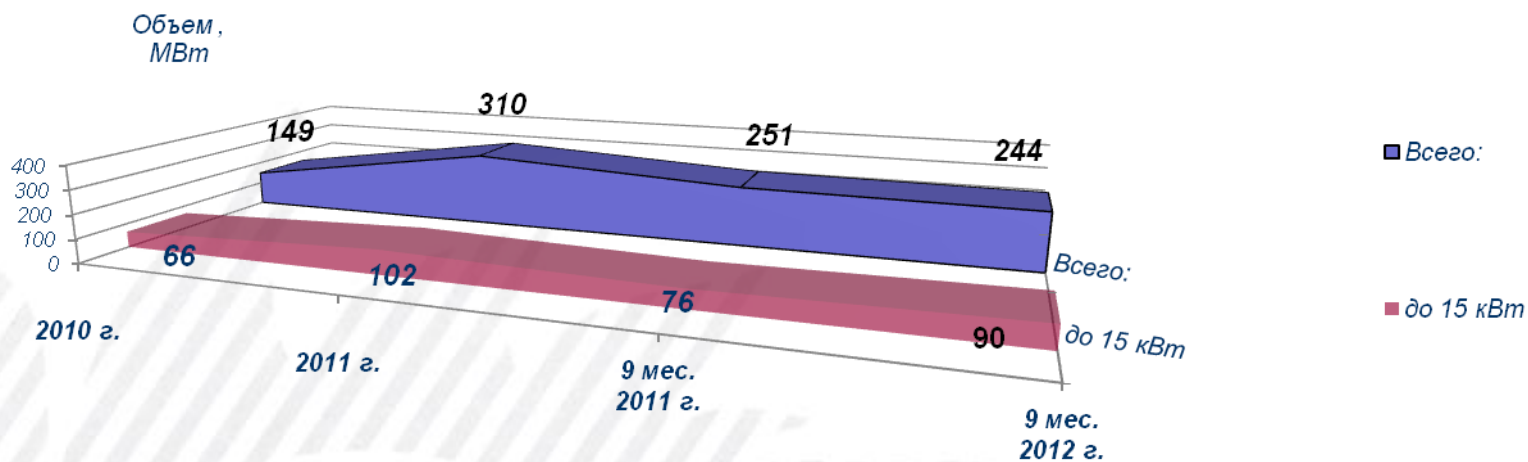
Полученная выручка за оказанные услуги по технологическому присоединению, млн. руб., без учета НДС				Поступление денежных средств за услуги по технологическому присоединению, млн. руб., с НДС			
2010г.	2011 г.	9 мес. 2011г.	9 мес. 2012г.	2010 г.	2011 г.	9 мес. 2011г.	9 мес. 2012г.
1 169	1 086	1 026	363	2 057	1 333	997	763



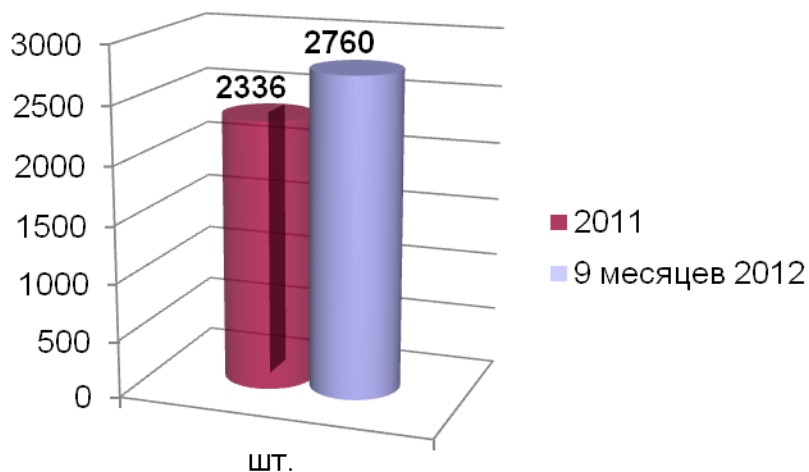
Динамика исполнения договоров на технологическое присоединение

Выполнено договоров	2010 г.		2011 г.		9 мес. 2011 г.		9 мес. 2012 г.	
	шт.	МВт	шт.	МВт	шт.	МВт	шт.	МВт
Всего, в т.ч.:	10 348	149	15 793	310	12 071	251	12 059	244
<i>до 15 кВт</i>	9 774	66	14 535	102	11 041	76	11 060	90

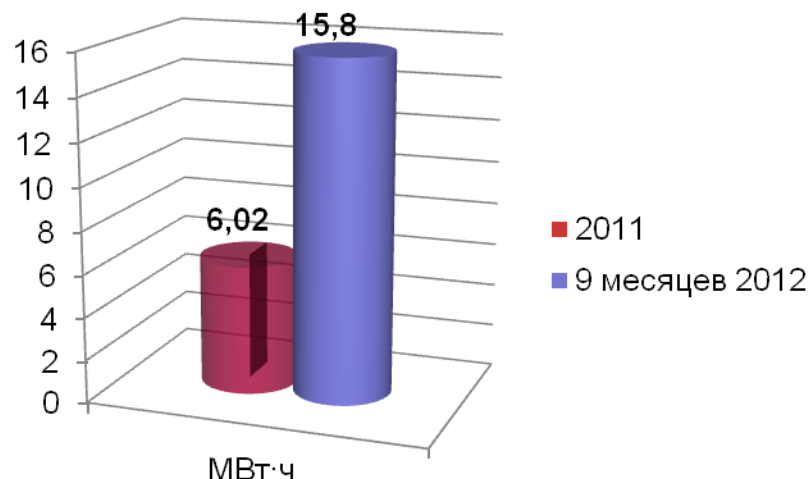
Присоединённая мощность



Количество технологических нарушений (аварий)



Недоотпуск электрической энергии



В период с январь по сентябрь 2012 года произошло 2760 технологических нарушений (аварий), недоотпуск электрической энергии составил 15,8 МВт·ч, что связано с крупными авариями на электросетевых объектах Общества:

- **январь-февраль** – сильный ветер в Новороссийском и Анапском районах;
- **март** – аварии на подстанциях «Пасечная» и «Адлер»;
- **июль** – сильные ливни, ветер, наводнение в городах Новороссийск, Геленджик, Крымск, поселке Дивноморском;
- **август** – затопление пос. Новомихайловского Туапсинского района.

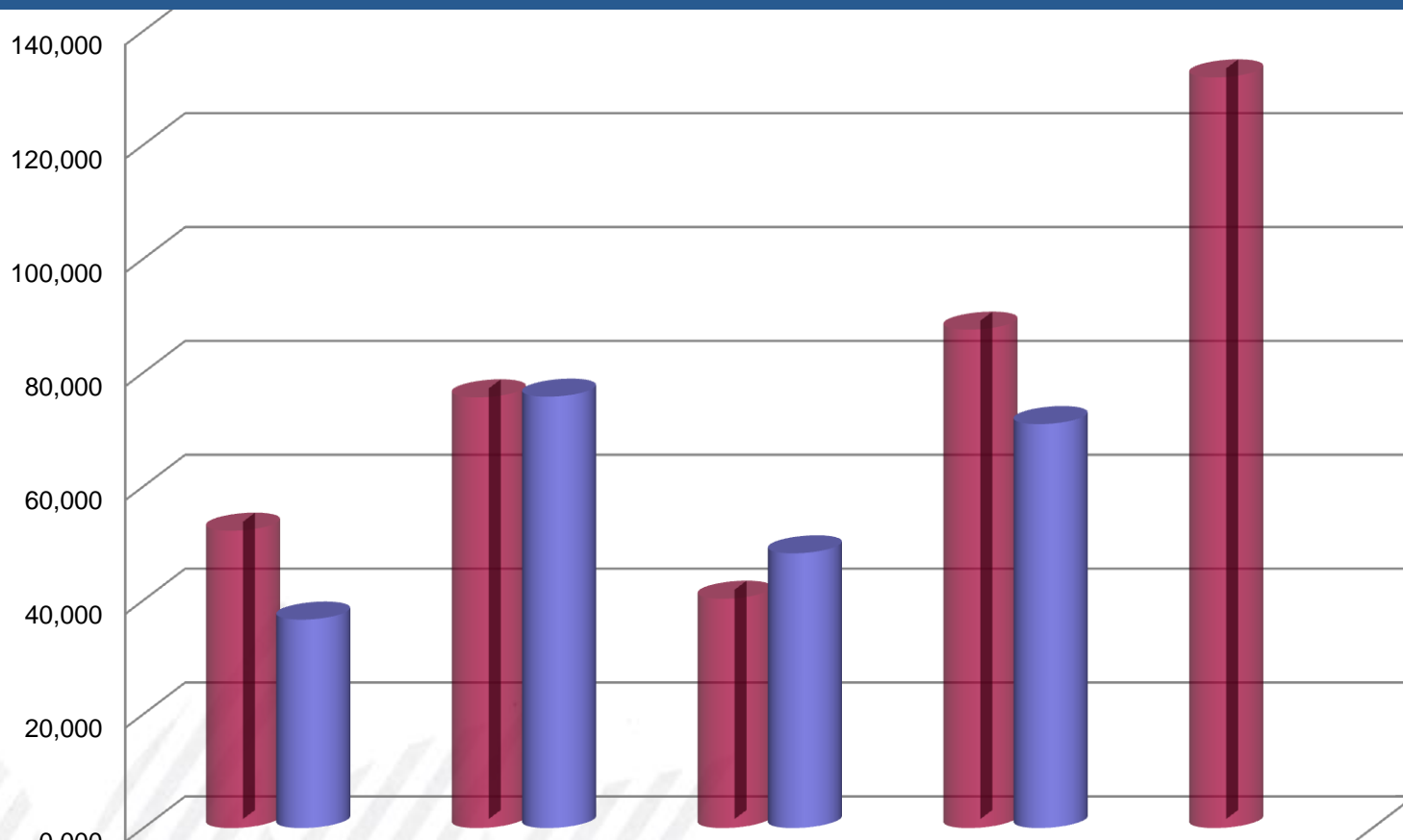
Итоги выполнения ремонтной программы в 2011 году

Объекты ремонта	План, тыс. руб.	Факт, тыс. руб.	Выполнение, %
ПС 35-110 кВ	104 072,22	100 410,91	96,5
ВЛ 35-110 кВ	76 780,00	76 100,08	99,1
Распределительные сети 0,4-10 кВ	232 024,59	234 506,44	101,1
Прочее (оборудование связи, устройства релейной защиты и автоматики, средства измерений, приборы учета, механизмы и транспорт, здания и сооружения, компьютеры и оргтехника)	199 329,99	212 630,77	106,7
Итого	612 206,80	623 648,20	101,9

За 9 месяцев 2012 года ремонтная программа выполнена на 104%

Освоено 470,96 млн. руб. Отремонтировано 2 146,2 км линий электропередачи всех видов напряжения, 735 подстанций, 11 силовых трансформаторов 35-110 кВ. Расчищено от древесно-кустарниковой растительности 499,8 гектаров трасс линий электропередачи. Доля хозяйственного способа при проведении ремонтов за 9 месяцев 2012 года составила 45%.

Результаты выполнения программы энергосбережения и повышения энергоэффективности по основному критерию - снижение потерь электроэнергии



■ План, млн.кВтч

2010 год

52,237

2011 год

75,660

6 мес.
2012 года

40,286

9 мес.
2012 года

87,547

12 мес.
2012 года

131,860

■ Факт, млн.кВтч

36,614

75,774

48,256

70,954

Выполнение основных показателей по эксплуатации приборов и систем учета электроэнергии за 2011 г. и 9 мес. 2012 г.

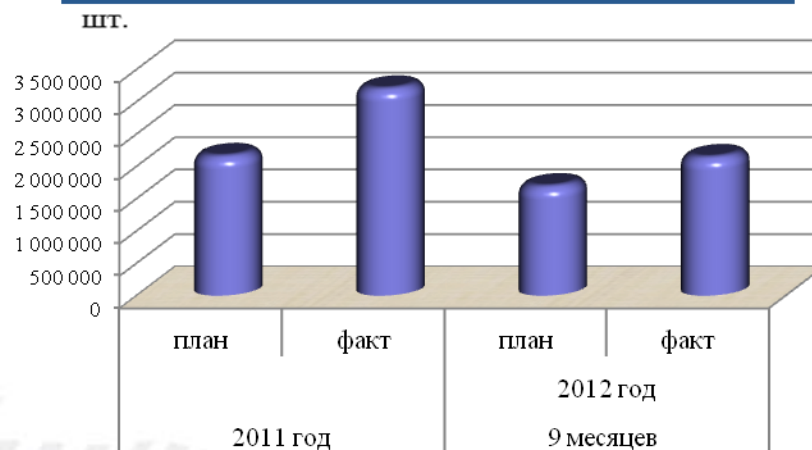


Наименование мероприятия	2011 год			9 месяцев 2012 года		
	План, шт.	Факт, шт.	% выполнения	План, шт.	Факт, шт.	% выполнения
Организация, проверка и контроль достоверности работы комплексов расчетного учета ЭЭ						
Проведено технических (инструментальных) проверок комплексов учёта электрической энергии, заменено приборов учета	492 791	524 596	106,5%	581 503	424 173	72,94%
Работа для формирования объема оказанных услуг в ЭСК						
Проведено контрольных снятий показаний с расчетных приборов учета	2 154 226	3 198 971	148,50%	1 686 913	2 137 234	126,69%

Проведено технических (инструментальных) проверок комплексов учёта электрической энергии, заменено приборов учёта



Проведено контрольных снятий показаний с расчетных приборов учета



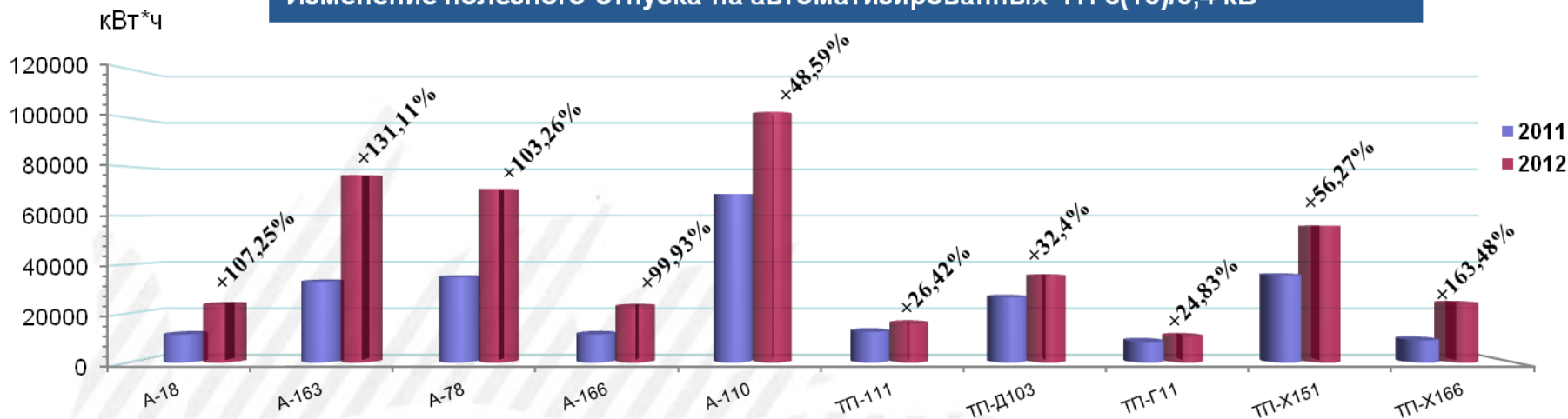
Реализация мероприятий по автоматизации учета бытовых потребителей в филиале Сочинские электрические сети



Объём выполненных работ по созданию АИСКУЭ в Сочинских ЭС за 2011 – 2012 (9 месяцев) гг.

Проект	ТП 6(10)/0,4 кВ			Приборы учета		
	Всего по проекту, шт.	Автоматизировано за отчетный период, шт.	Готовность с начала строительства, %	Всего по проекту, шт.	Автоматизировано за отчетный период, шт.	Готовность с начала строительства, %
АИИС КУЭ Адлерского района г. Сочи II этап	324	315	97,22	11128	7144	64,2
АСКУЭ «Большой Сочи»	1933	428	22,14	59000	12384	20,98

Изменение полезного отпуска на автоматизированных ТП 6(10)/0,4 кВ



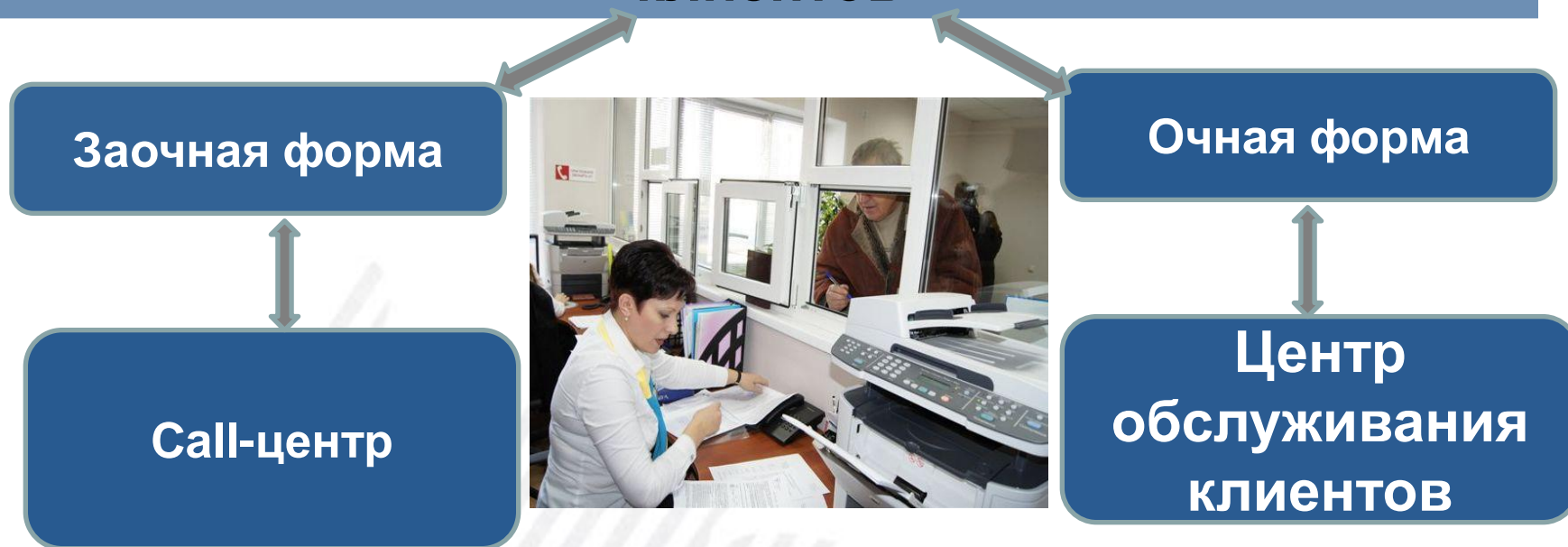
Развитие системы централизованного обслуживания клиентов:

2011 год - открыты ЦОК в 11 филиалах;

2012 год - запланировано открытие 37 Пунктов приема обращений в районах электросетей

2014 год – запланировано создание полномасштабного Call-центра

Система централизованного обслуживания клиентов



Цель и задачи «Горячей линии» по вопросам электроснабжения

Бесплатный многоканальный номер «Горячей линии» **8-800-100-15-52**

Режим работы с 8.00 до 22.00 ежедневно
с 22.00 до 08.00 в режиме автоответчика
в период ЧС режим работы круглосуточно

ЦЕЛЬ:

Оперативное информирование населения Краснодарского края и Республики Адыгея по вопросам электроснабжения и минимизация последствий технологических нарушений и времени проведения аварийно - восстановительных работ

ЗАДАЧИ:

Информирование потребителей при аварийных отключениях

Получение информации от потребителей о хищениях/несанкционированном потреблении электрической энергии

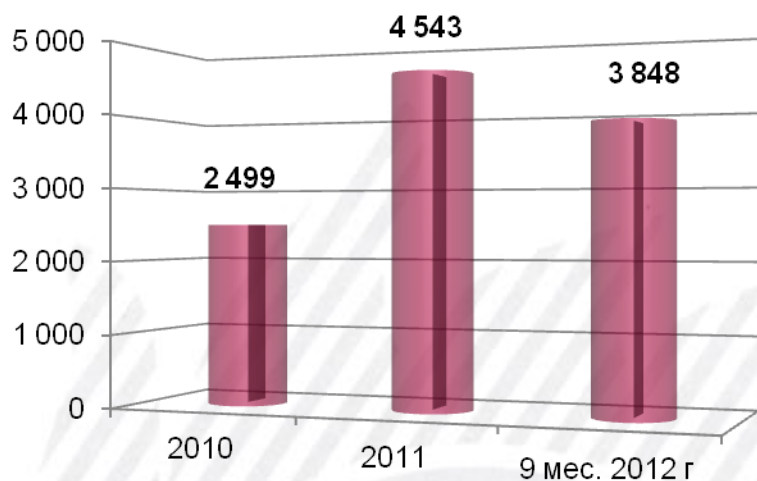
Предоставление прочей информации об услугах компании

Информирование потребителей при плановых отключениях объектов электросетевого комплекса

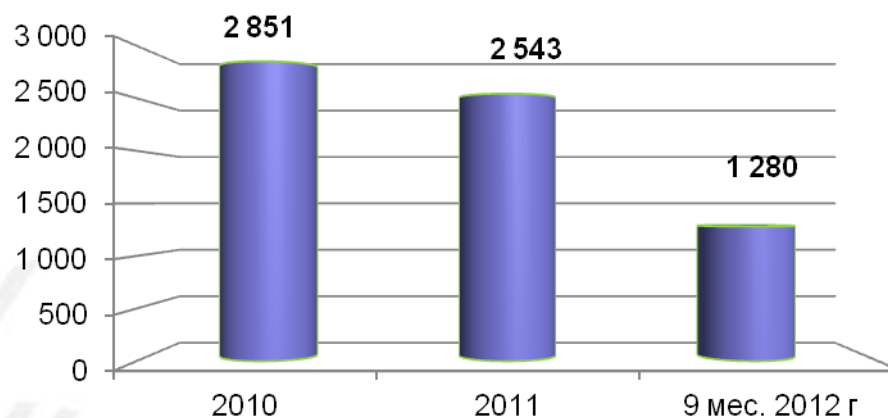


Год	Освоение капитальных вложений	Ввод основных фондов	Финансирование инвестиционных проектов	Ввод мощности	
	млн.руб. без НДС	млн.руб. без НДС	млн.руб. с НДС	МВт	Км
2011	4 543	2 543	6 884	258,1	239,9
9 месяцев 2012	3848	1280	4506	110,6	53,9

Динамика объемов освоения капитальных вложений в 2010-9 мес. 2012 гг., млн.руб. (без НДС)



Динамика ввода в 2010-9 мес. 2012 гг., млн.руб. (без НДС)

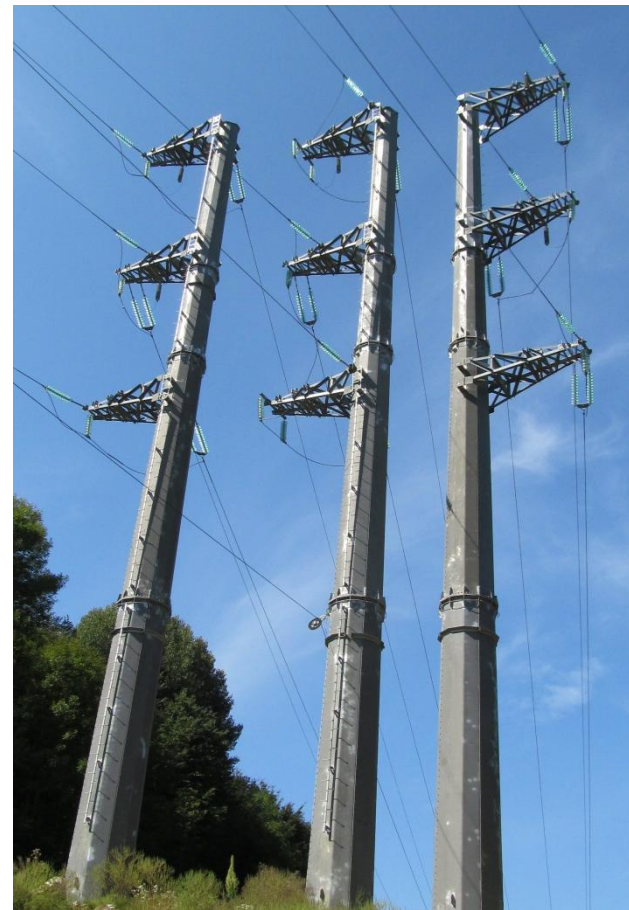


Объем электросетевого строительства, предусмотренный Программой строительства олимпийских объектов, в зоне ответственности Общества

Компания является ответственным исполнителем по строительству и реконструкции 16 олимпийских энергообъектов федерального значения:

- 5 подстанций классом напряжения 110 кВ общей мощностью 340 МВА;
- 9 линий электропередач классом напряжения 110 кВ общей протяженностью 198 км;
- распределительной городской электрической сети (6-10 кВ) общей протяженностью 807 км;
- производственной базы обслуживания Краснополянского участка электросетей и подстанций.

Для реализации схемы выдачи мощности 110 кВ Джубгинской ТЭС с августа 2011 года осуществляется реконструкция трех подстанций 110 кВ и строительство около 50 км линий электропередачи напряжением 110 кВ.



**Общий объем инвестиций
оценивается в 30,7 млрд.
рублей**

Инвестиционная деятельность: строительство олимпийских объектов

По итогам 2011 года объем освоенных капитальных вложений по олимпийским объектам составил **1 миллиард 927 миллионов рублей**. **За 9 месяцев 2012 года** объем освоенных капитальных вложений по олимпийским объектам составил **2 миллиарда 950 миллионов рублей**.

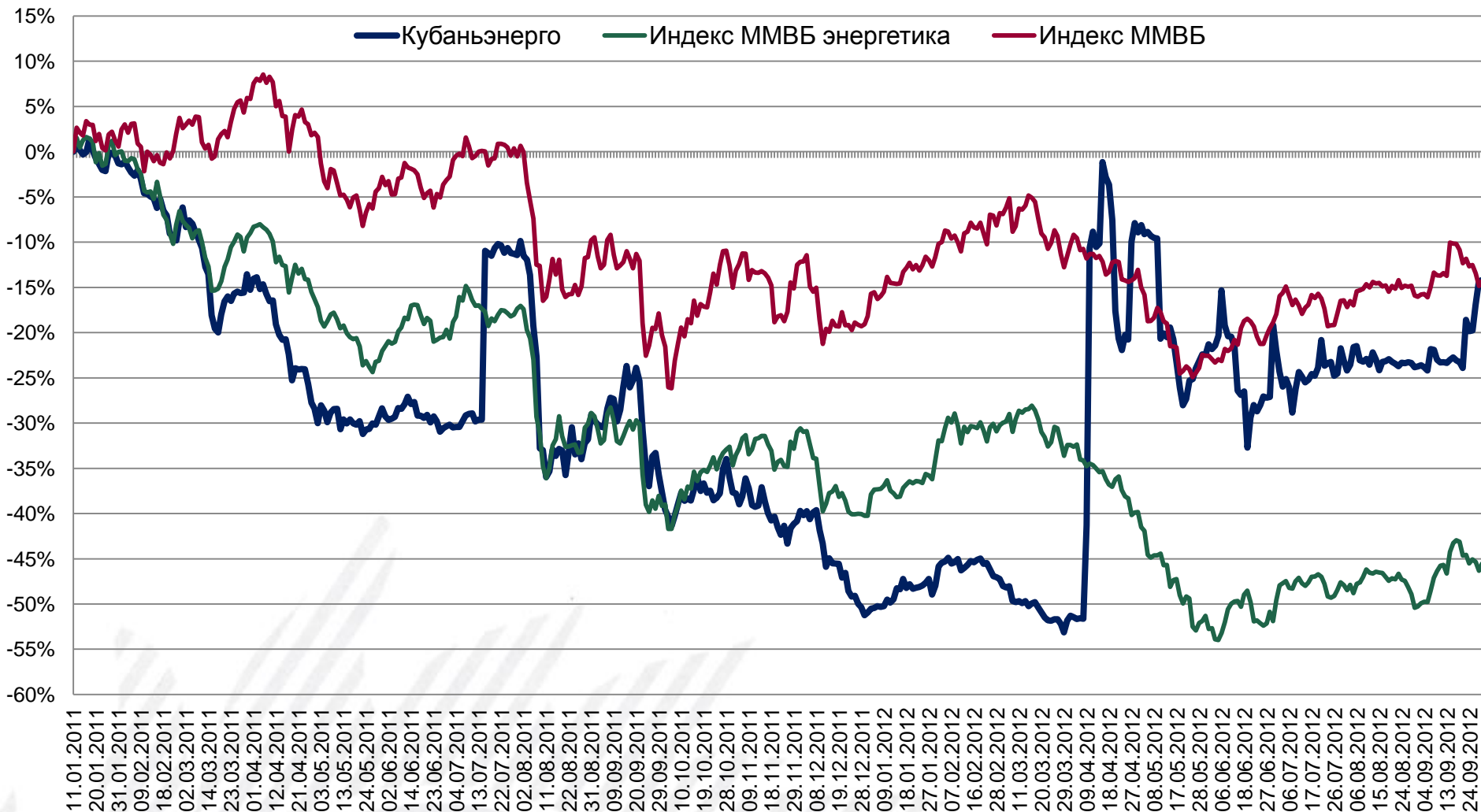
Источники финансирования капитальных вложений	2011 год	9 месяцев 2012 года
Авансы на технологическое присоединение	88 млн. руб.	154 млн. руб.
Средства от дополнительной эмиссии акций	1 812 млн. руб.	2745 млн. руб.
Прочие собственные источники	27 млн. руб.	51 млн. руб.



Основные технико - экономические и финансовые результаты

Наименование	2010	2011		Отклонение 2011	9 месяцев 2012		Отклонение
	Факт			(факт-план)			9 месяцев 2012
		План	Факт		План	Факт	(факт-план)
Отпуск э/э в сеть, млн. кВтч	18 880	19 347	19 982	635	15 476	15 566	90
Объем оказанных услуг (котловой полезный отпуск), млн. кВтч	15 149	15 729	15 659	-70	12 265	12 310	45
Потери к отпуску в сеть, %	12,88	12,76	13,93	1,14	13,03	13,55	0,52
Выручка от реализации, млн. руб.	24 536	28 923	28 708	-215	20 548	20 663	115
Себестоимость, млн. руб.	25 845	28 209	29 630	1421	20 874	21 096	222
Чистая прибыль (убыток), млн. руб.	-2 389	-1 889	-1 862	27	-1 109	-1 737	-628
Рентабельность собственного капитала (ROE), %	- 29,28	- 13,78	- 16,14	-2,36	-8,12	-12,68	-4,57
Совокупные активы на конец года (периода), млн. руб.	33 837	41 051	36 547	-4504	41 529	41 768	238,6
Рентабельность активов, %	7,06	- 4,60	- 5,09	- 0,49	-2,67	-4,16	-1,49
Денежные средства на конец года (периода), млн. руб.	8 897	10 535	5 693	-4842	7 295	7 276	-20
ЕБИТДА, млн. руб.	-439	520	114	-406	654	34	-620

Динамика капитализации ОАО «Кубаньэнерго» по отношению к индексам ММВБ и ММВБ-энергетика за 2011 год и 9 месяцев 2012 года



СВИДЕТЕЛЬСТВО

РЕЙТИНГОВОЕ АГЕНТСТВО «ЭКСПЕРТ РА» ПРИСВОИЛО

РЕЙТИНГ

КАЧЕСТВА УПРАВЛЕНИЯ

«Кубаньэнерго»

Компания соблюдает требования российского законодательства в области корпоративного управления, следует большей части рекомендаций российского Кодекса корпоративного поведения и отдельным рекомендациям международной передовой практики корпоративного управления. Компания характеризуется низкими рисками потерь собственников, связанных с качеством управления.

Срок действия – с 24.02.2012 до 23.02.2013
либо до момента изменения рейтинга

Генеральный директор
ЗАО «Эксперт РА»
Д. Э. Гришанков
24 февраля 2012 г.



В течение срока действия рейтинга Агентство может изменить или досрочно отменить присвоенный рейтинг при выявлении факторов, кардинальным образом влияющих на качество корпоративного управления компании. Актуальная информация о рейтинге размещена на сайте <http://www.raexpert.ru>.

ЭКСПЕРТ РА
РЕЙТИНГОВОЕ АГЕНТСТВО

7

РАЗВИТАЯ ПРАКТИКА
КОРПОРАТИВНОГО
УПРАВЛЕНИЯ

Открытый конкурс годовых отчетов акционерных обществ Краснодарского края

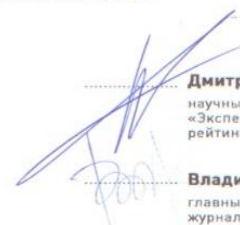
2011 год - Годовой отчет за 2010 год занял первые места в номинациях «Лучший годовой отчет отрасли «Инфраструктура» и «Лучший годовой отчет компании из Краснодарского края».

2012 год - Годовой отчет за 2011 год занял первое место в номинации «Лучший годовой отчет компании из Краснодарского края»



награждается

ОАО «КУБАНЬЭНЕРГО»

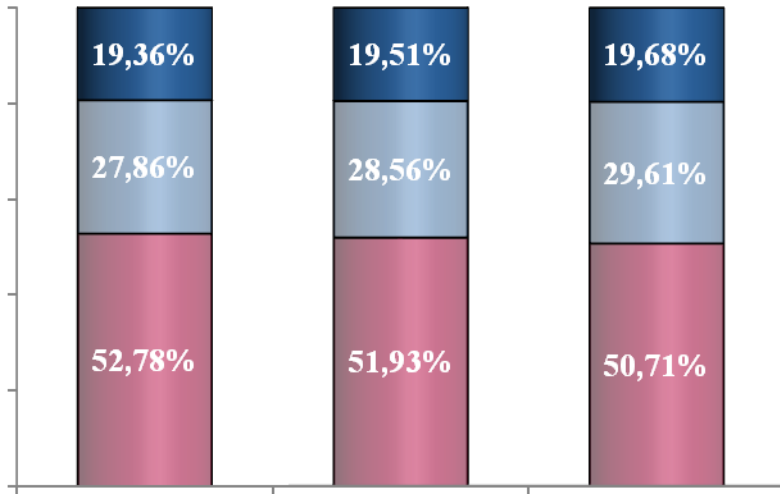


Дмитрий Гришанков,
научный редактор журнала
«Эксперт», генеральный директор
рейтингового агентства «Эксперт РА»

Владимир Козлов,
главный редактор
журнала «Эксперт ЮГ»

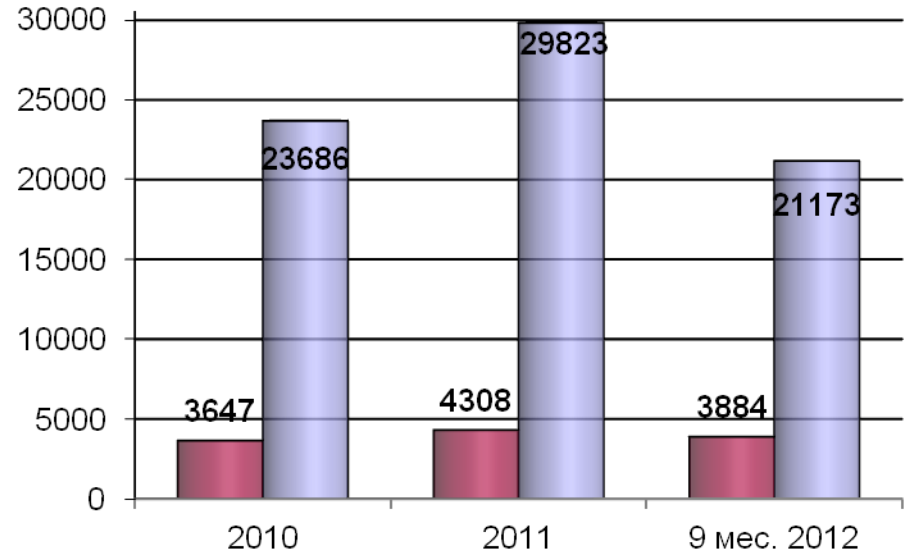
ЭКСПЕРТ ЮГ

Структура персонала по категориям



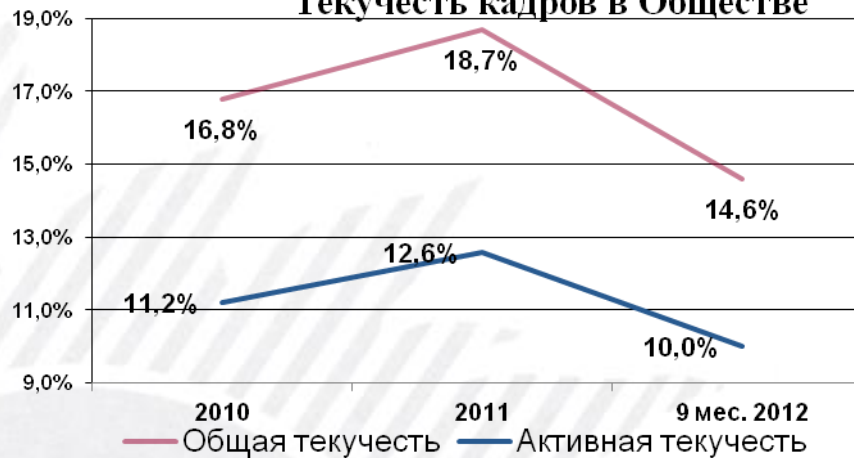
■ Рабочие ■ Специалисты и служащие ■ Руководители

Обучение персонала



■ Количество работников ■ Расходы, тыс. руб.

Текущая текучесть кадров в Обществе



— Общая текучесть — Активная текучесть

Спасибо за внимание!